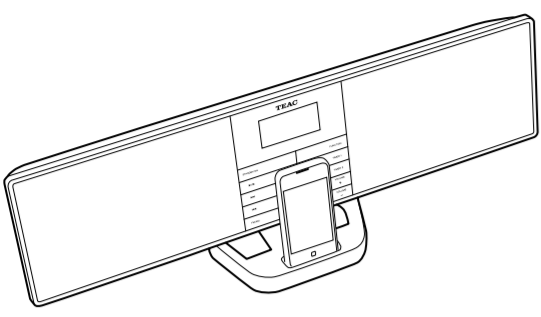




# TEAC MC-DX80i

## Radio Hi-Fi de table MODE D'EMPLOI



Nous vous remercions d'avoir choisi TEAC. Lisez ce manuel avec attention pour tirer les meilleures performances de cet appareil.



### 1 Raccordements

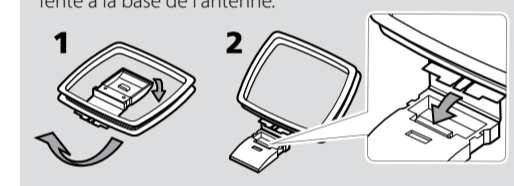
**DC IN (entrée d'alimentation CC)**  
Une fois toutes les autres connexions effectuées, branchez l'adaptateur secteur fourni (PS-M0926) à la prise DC IN. Puis branchez l'adaptateur à une prise secteur.

- ⚠ Veillez à brancher l'adaptateur secteur dans une prise secteur fournissant la tension correcte.
- ⚠ Quand vous branchez ou débranchez le cordon d'alimentation de la prise secteur, saisissez-le par l'adaptateur secteur. Ne tirez jamais sur le cordon lui-même.
- ⚠ Utilisez l'adaptateur secteur fourni (PS-M0926). N'utilisez aucun adaptateur secteur autre que celui fourni avec cet appareil.

**Antenne FM**  
Connectez l'antenne FM fournie à la prise FM 75Ω ANTENNA. Déployez l'antenne et trouvez la meilleure position de réception puis fixez-la au mur ou à un cadre de fenêtre avec des punaises ou autres.

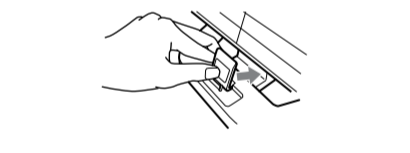
**Antenne cadre AM**  
Connectez l'antenne AM fournie à la prise AM ANTENNA. Orientez l'antenne dans la direction qui donne la meilleure réception.

Pour faire tenir l'antenne droite, fixez la griffe sur la fente à la base de l'antenne.

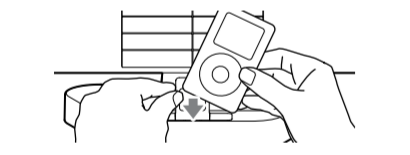


### 11 Écoute d'un iPod/iPhone

**1** Faites glisser et maintenez l'ajusteur de dock.



**2** Insérez l'iPod/iPhone dans le dock.



**3** Retirez l'ajusteur.

**4** Appuyez sur la touche Lecture/Pause (▶/⏸).

Le MC-DX80i s'allume automatiquement et commencera la lecture de la liste musicale de l'iPod/iPhone.

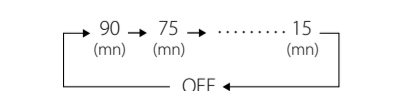
- Quand un iPod/iPhone est détecté par le MC-DX80i, "AUTHENT" s'affiche quelques secondes. Puis l'horloge s'affiche.
- Quand l'iPod/iPhone est en mode de lecture et inséré dans le dock, le MC-DX80i s'allume automatiquement et lance la liste de lecture de l'iPod/iPhone.
- Quand l'iPod/iPhone est sur le dock et le MC-DX80i allumé, la batterie de l'iPod/iPhone se recharge à fond sauf si l'appareil est en mode tuner AM.

### 12 Minuterie d'extinction

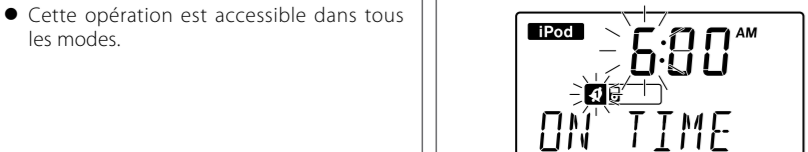
L'appareil peut être programmé pour s'allumer et s'éteindre (se mettre en veille) à une heure déterminée. Vous pouvez régler l'appareil pour produire le son lu d'un iPod/iPhone, la radio FM/AM ou une sonnerie. Vous pouvez régler deux heures de réveil indépendantes avec TIMER 1 et TIMER 2.

Vous pouvez régler la minuterie d'extinction pour que l'appareil s'éteigne (se mette en veille) tout seul après un temps donné.

Chaque fois que vous appuyez sur la touche SLEEP, le réglage change comme suit :



- Sélectionnez "OFF" pour annuler la minuterie d'extinction.
- L'écran est éteint quand la minuterie d'extinction est activée.
- Si vous voulez contrôler le temps restant avant passage en veille, appuyez encore une fois sur la touche SLEEP. Le temps restant s'affichera durant quelques secondes.
- Cette opération est accessible dans tous les modes.



- N'exposez pas cet appareil aux gouttes ni aux éclaboussures.
- Ne placez pas d'objet rempli de liquide sur l'appareil, comme par exemple un vase.
- N'installez pas cet appareil dans un espace confiné comme une bibliothèque ou un meuble similaire.
- L'appareil tire un courant nominal de veille de la prise secteur quand son interrupteur POWER ou le STANDBY/ON n'est pas en position ON.
- L'appareil doit être placé suffisamment près de la prise de courant pour que vous puissiez à tout moment attraper facilement la fiche du cordon d'alimentation.
- La fiche secteur est utilisée comme dispositif de déconnexion et doit donc toujours rester disponible.
- Si le produit utilise des batteries (y compris un pack d'accus ou des piles), elles ne doivent pas être exposées au soleil, au feu ou à une chaleur excessive.
- PRÉCAUTION pour les produits utilisant des batteries au lithium remplaçables : l'emploi d'écouteurs ou d'un casque avec le produit car une pression acoustique (volume) excessive dans les écouteurs ou dans le casque peut provoquer une perte d'audition.
- Des précautions doivent être prises pour l'emploi d'écouteurs ou d'un casque avec le produit car une pression acoustique (volume) excessive dans les écouteurs ou dans le casque peut provoquer une perte d'audition.

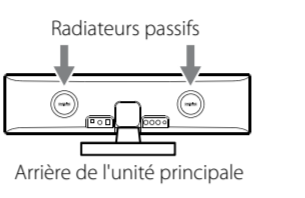
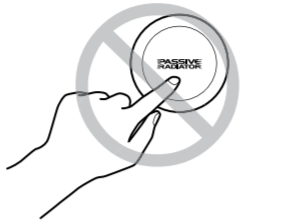
Cet appareil possède un numéro de série en face arrière. Veuillez noter le numéro de série et le conserver pour mémoire.

**Nom du modèle : MC-DX80i**  
**Numéro de série :**

### 1 Avant d'utiliser l'appareil

#### ⚠ ATTENTION

- La tension d'alimentation doit être celle imprimée en face arrière. Si vous avez des doutes à ce sujet, consultez un électricien.
- N'ouvrez pas le boîtier car cela peut endommager les circuits ou causer un choc électrique. Si un objet étranger pénètre dans l'appareil, consultez votre revendeur ou le service après-vente.
- Il est possible que l'appareil devienne chaud durant l'utilisation, laissez donc toujours un espace suffisant autour de lui pour la ventilation. Veillez à ce qu'il y ait un espace d'au moins 20 cm au dessus de l'appareil et d'au moins 5 cm à l'arrière et de chaque côté.
- Ne placez pas l'appareil sur un amplificateur, un récepteur ou tout autre dispositif générant de la chaleur.



#### Emplacement de l'appareil

- Choisissez soigneusement l'emplacement de votre appareil. Évitez de l'exposer directement aux rayons solaires ou à une source de chaleur. Évitez aussi les endroits sujets aux vibrations, à une poussière excessive, à la chaleur, au froid et à l'humidité.
- Il est possible que l'appareil devienne chaud durant l'utilisation, laissez donc toujours un espace suffisant autour de lui pour la ventilation. Veillez à ce qu'il y ait un espace d'au moins 20 cm au dessus de l'appareil et d'au moins 5 cm à l'arrière et de chaque côté.
- Ne placez pas l'appareil sur un amplificateur, un récepteur ou tout autre dispositif générant de la chaleur.

#### Entretien

Si la surface de l'appareil est sale, essuyez-la avec un chiffon doux ou utilisez un savon liquide léger dilué. Laissez la surface de l'appareil sécher complètement avant utilisation.

- Par sécurité, débranchez le cordon d'alimentation de la prise secteur avant tout nettoyage.
- Ne vaporisez jamais du liquide directement sur cet appareil.
- N'utilisez pas de diluant ni d'alcool car ils peuvent endommager la surface de l'appareil.

### 5 iPod/iPhone

#### Compatibilité iPod/iPhone

Les modèles suivants d'iPod/iPhone peuvent être connectés et employés avec cet appareil :

**iPod 5e génération (vidéo)**  
**iPod classic**  
**iPod nano (1ère à 5e génération)**  
**iPod touch (1ère à 3e génération)**  
**iPhone (1ère génération et 3G/3GS)**

#### Logiciel iPod/iPhone compatible

Si votre iPod/iPhone ne fonctionne pas avec le MC-DX80i ou avec la télécommande, mettez à jour son logiciel peut résoudre le problème.

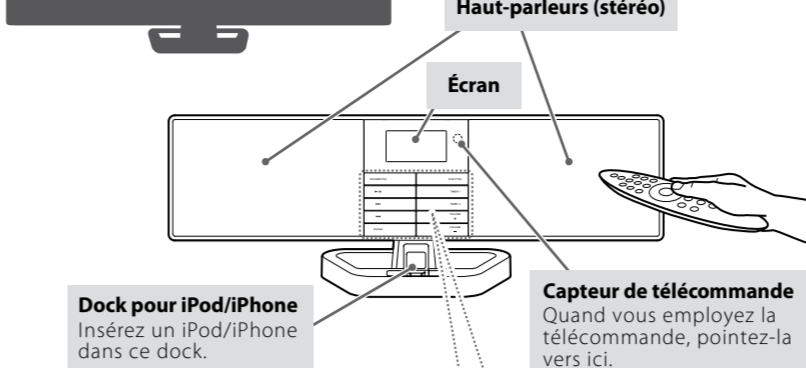
\* iPod touch 1ère génération : logiciel ver. 2.2 ou supérieure.

- Si vous avez réglé [Sortie télévision] sur [Demander], votre iPod/iPhone vous demande chaque fois que vous voulez reproduire une séquence vidéo si vous souhaitez l'envoyer à un téléviseur.
- Si vous affichez le signal vidéo sur un téléviseur à partir de votre iPod/iPhone, l'image vidéo n'est pas affichée sur l'écran de l'iPod/iPhone.

**AUX 1 IN (entrée AUX 1)**  
Ces prises reçoivent un signal audio analogique à 2 canaux. Râchez les prises de sortie audio du téléviseur à ces prises à l'aide des câbles RCA (cinch) stéréo fournis.

**AUX 2 IN (entrée AUX 2)**  
Vous pouvez brancher un lecteur audio portable à cette prise. Branchez la sortie LINE OUT ou PHONES (prise de sortie audio) du lecteur à l'aide du câble mini-jack stéréo fourni.

### 2 Fonctions de l'appareil



**Dock pour iPod/iPhone**  
Insérez un iPod/iPhone dans ce dock.

**LECTURE/PAUSE (▶/⏸)**  
Lance ou met en pause la lecture sur l'iPod/iPhone.

**Saut/Recherche**  
En mode iPod, sert à changer de morceau ou à chercher un passage.

**Synchronisation**  
En mode TUNER, sert à trouver des stations.

**Remarque :**  
Pour simplifier les explications, les instructions de ce manuel peuvent ne se référer qu'à l'appareil ou à la télécommande. Les mêmes commandes fonctionneront alors de façon similaire sur la télécommande et sur l'appareil lui-même.

### 6 Réglage de l'horloge



**1** Si l'appareil est en service, appuyez sur la touche STANDBY/ON (⏻/⏷) pour le mettre en veille (standby).

**2** Pressez et maintenez la touche TIME SET de la télécommande durant plus de 2 secondes.

"12 H" ou "24 H" clignote. Si vous souhaitez changer le mode d'affichage de l'heure, appuyez sur une touche de saut (◀/▶).

**3** Appuyez sur la touche TIME SET. La valeur des heures clignote.

**4** Utilisez les touches de saut (◀/▶) pour régler les heures, puis appuyez sur la touche TIME SET.

**5** Utilisez les touches de saut (◀/▶) pour régler les minutes, puis appuyez sur la touche TIME SET. La valeur de l'année clignote.

### 12 Écoute de la radio

**1** Appuyez sur la touche FM/AM pour sélectionner "FM" ou "AM".

**2** Sélectionnez la station que vous souhaitez écouter.

**3** Sélectionnez une station que vous souhaitez mémoriser (voir à gauche).

**4** Appuyez sur la touche TUNING (◀/▶) pour arrêter la sélection automatique.

Maintenez pressée la touche TUNING (◀/▶) jusqu'à ce que l'affichage de la fréquence commence à changer. Quand une station est trouvée, le processus de synchronisation s'arrête automatiquement. Répétez cette étape jusqu'à ce que vous ayez trouvé la station souhaitée.

• Appuyez brièvement sur la touche TUNING (◀/▶) pour arrêter la sélection automatique.

### 16 Guide de dépannage

Si vous avez des problèmes avec votre appareil, veuillez consulter cette liste et essayez de voir si vous pouvez résoudre vous-même le problème avant d'appeler votre revendeur ou un service après-vente TEAC.

**Générales**  
**Pas d'alimentation**  
→ Vérifiez le branchement à l'alimentation secteur. Assurez-vous que la source d'alimentation n'est pas une prise commutée. Si c'est le cas, vérifiez que son interrupteur est enclenché. Vérifiez que la prise délivre bien du courant en y branchant un autre appareil tel qu'un lampe ou un ventilateur.

**Aucun son ne sort des enceintes.**  
→ Sélectionnez la source en appuyant sur la touche FUNCTION.  
→ Réglez le volume.  
→ Si "MUTE ON" apparaît dans l'écran, appuyez sur la touche Muting.

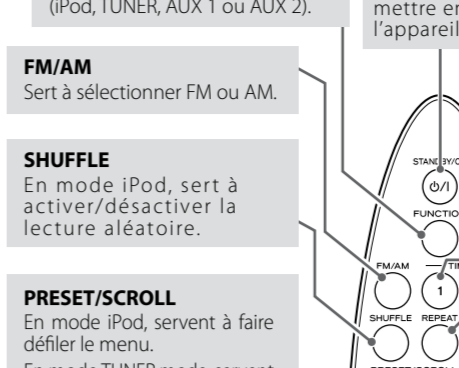
**Le son est parasité.**  
→ L'appareil est trop proche d'un téléviseur ou d'un appareil similaire. Installez-le à l'écart de ces dispositifs ou désactivez-les.

**La télécommande ne fonctionne pas.**  
→ Appuyez sur la touche STANDBY/ON (⏻/⏷) pour allumer l'appareil.  
→ Si la pile est déchargée, remplacez-la par une neuve.

**Note d'emploi avec un iPod touch/iPhone (utilisation du réveil du MC-DX80i avec comme source un iPod touch/iPhone)**  
Si votre réveil ne fonctionne pas, vérifiez que vous avez sélectionné "TUNER" à l'étape 3. Recherchez une station.

**1** Appuyez sur la touche STANDBY/ON (⏻/⏷) pour éteindre l'appareil (le mettre en veille). L'appareil s'allumera et s'éteindra (se mettra en veille) chaque jour à l'heure spécifiée.

### 7 Fonctionnement de base



**1** Appuyez sur la touche STANDBY/ON pour allumer l'appareil. L'appareil s'allume avec comme source la dernière ayant été sélectionnée.

**2** Sélectionnez une source en appuyant sur la touche FUNCTION. La source change comme suit :

**3** Faites jouer la source, et réglez le volume avec les touches VOLUME.

Le volume se règle de 0 à 40.

• Si vous sélectionnez "iPod" alors qu'aucun iPod/iPhone n'est sur le dock, le témoin iPod clignote dans l'afficheur.

• Pour écouter une source externe branchée aux prises AUX IN, sélectionnez "AUX 1" ou "AUX 2".

• En mode tuner, appuyez sur la touche FM/AM pour changer de bande.

• Vous pouvez aussi utiliser la touche FM/AM pour directement sélectionner FM ou AM.

• Si vous sélectionnez "iPod" alors qu'aucun iPod/iPhone n'est sur le dock, le témoin iPod clignote dans l'afficheur.

• Pour écouter une source externe branchée aux prises AUX IN, sélectionnez "AUX 1" ou "AUX 2".

• En mode tuner, appuyez sur la touche FM/AM pour changer de bande.

• Vous pouvez aussi utiliser la touche FM/AM pour directement sélectionner FM ou AM.

• Si vous sélectionnez "iPod" alors qu'aucun iPod/iPhone n'est sur le dock, le témoin iPod clignote dans l'afficheur.

• Pour écouter une source externe branchée aux prises AUX IN, sélectionnez "AUX 1" ou "AUX 2".

• En mode tuner, appuyez sur la touche FM/AM pour changer de bande.

• Vous pouvez aussi utiliser la touche FM/AM pour directement sélectionner FM ou AM.

• Si vous sélectionnez "iPod" alors qu'aucun iPod/iPhone n'est sur le dock, le témoin iPod clignote dans l'afficheur.

• Pour écouter une source externe branchée aux prises AUX IN, sélectionnez "AUX 1" ou "AUX 2".

• En mode tuner, appuyez sur la touche FM/AM pour changer de bande.

• Vous pouvez aussi utiliser la touche FM/AM pour directement sélectionner FM ou AM.

• Si vous sélectionnez "iPod" alors qu'aucun iPod/iPhone n'est sur le dock, le témoin iPod clignote dans l'afficheur.

• Pour écouter une source externe branchée aux prises AUX IN, sélectionnez "AUX 1" ou "AUX 2".

• En mode tuner, appuyez sur la touche FM/AM pour changer de bande.

• Vous pouvez aussi utiliser la touche FM/AM pour directement sélectionner FM ou AM.

• Si vous sélectionnez "iPod" alors qu'aucun iPod/iPhone n'est sur le dock, le témoin iPod clignote dans l'afficheur.

• Pour écouter une source externe branchée aux prises AUX IN, sélectionnez "AUX 1" ou "AUX 2".

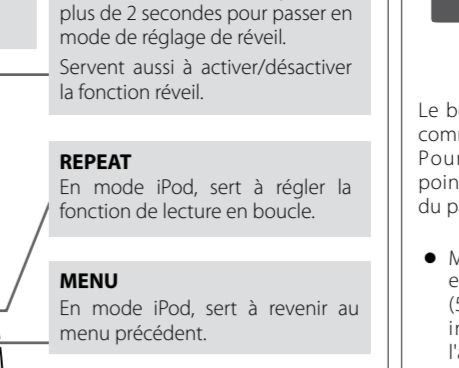
• En mode tuner, appuyez sur la touche FM/AM pour changer de bande.

• Vous pouvez aussi utiliser la touche FM/AM pour directement sélectionner FM ou AM.

• Si vous sélectionnez "iPod" alors qu'aucun iPod/iPhone n'est sur le dock, le témoin iPod clignote dans l'afficheur.

• Pour écouter une source externe branchée aux prises AUX IN, sélectionnez "AUX 1" ou "AUX 2".

### 8 Atténuateur de luminosité (Dimmer)



Vous pouvez changer la luminosité de l'écran en face avant.

Appuyez sur la touche DIMMER pour régler la luminosité sur les trois niveaux ou pour la couper.

• Cette opération est accessible dans tous les modes et peut se faire même avec l'appareil en veille.

• Cette fonction sera annulée si on appuie sur la touche STANDBY/ON (⏻/⏷).

• "MUTE ON" apparaît à l'écran quand le son est coupé.

• Si vous changez le volume ou la source quand le son est coupé, le son revient.

• Cette opération est accessible dans tous les modes.

• Pour couper temporairement le son, appuyez sur la touche Muting. Appuyez à nouveau sur la touche Muting pour rétablir le son.

• "MUTE ON" apparaît à l'écran quand le son est coupé.

• Si vous changez le volume ou la source quand le son est coupé, le son revient.

• Cette opération est accessible dans tous les modes.

• Pour régler le niveau des basses fréquences, appuyez sur la touche BASS.

• Pour régler le niveau des hautes fréquences, appuyez sur la touche TREBLE.

• Dans les 3 secondes, utilisez les touches VOLUME +/- pour changer le réglage.

Le niveau peut être réglé entre "4" et "44".

• Si l'alimentation électrique est coupée, tous les réglages conservés en mémoire sont effacés.

**Sélection d'une station pré-réglée (preset)**  
En mode tuner FM ou AM, appuyez répétitivement sur la touche PRESET (▼/▲) jusqu'à ce que vous ayez trouvé la station pré-réglée souhaitée.

**1** Réglez l'appareil sur une station que vous voulez mémoriser (voir à gauche).

**2** Appuyez sur la touche MEMORY.

**3** Dans les 5 secondes, sélectionnez une mémoire de pré-réglage (preset) ou mémoriser la station avec les touches PRESET (▼/▲).

### 17 Caractéristiques techniques

**Section Tuner**  
Plage de fréquences  
FM : 87.5 MHz à 108.0 MHz  
AM : 520 kHz à 1.710 MHz

**Section amplificateur**  
Puissance nominale  
7.5 W + 7.5 W (DHT 10 %)

**Section système de haut-parleurs**  
Haut-parleur  
Type : Impédance : 76 mm x 2  
4 ohms  
Radiateur passif  
Type : 64 mm x 2

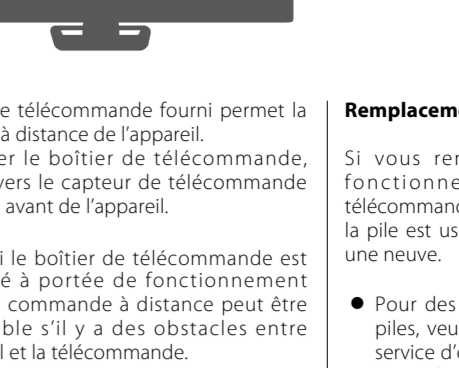
**Générales**  
Alimentation : CA 120 V, 60 Hz  
Consommation électrique : 30 W (moins de 2 W en veille)  
Dimensions (L x H x P)  
Type : 570 x 195 x 128 mm  
Poids (nets) : 2 kg

**Accessoires standard**  
Télécommande (RC-1267) x 1  
Pile (CR2025) pour alimentation x 1  
Adaptateur secteur (PS-M0926) x 1  
Câble mini-jack stéréo x 1  
Câbles RCA (cinch) stéréo x 1  
Câble RCA (cinch) vidéo x 1  
Antenne cadre AM x 1  
Antenne FM x 1

• Mode d'emploi (ce document) x 1  
• Document expliquant la garantie (voir à droite).

• Conception et caractéristiques techniques sont sujettes à changements sans préavis.  
• Le poids et les dimensions sont des valeurs approchées.  
• Les illustrations peuvent légèrement différer des modèles de production.

### 3 Boîtier de télécommande



Le boîtier de télécommande fourni permet la commande à distance de l'appareil. Pour utiliser le boîtier de télécommande, pointez-le vers le capteur de télécommande du panneau avant de l'appareil.

• Même si le boîtier de télécommande est employé à portée de fonctionnement (5 m), la commande à distance peut être impossible s'il y a des obstacles entre l'appareil et la télécommande.

• Si le boîtier de télécommande est employé à proximité d'autres appareils générant des rayons infrarouges, ou si d'autres télécommandes utilisant des rayons infrarouges sont utilisées près de l'appareil, ce dernier peut ne pas bien fonctionner.

• À l'exception des autres appareils peuvent ne pas bien fonctionner.

• N'utilisez pas d'autres piles que celles spécifiées.

• Ne chauffez pas et ne démontez pas les piles. Ne jetez jamais les piles dans un feu ou dans de l'eau.

• Ne conservez et ne transportez pas les piles avec d'autres objets métalliques. Les piles pourraient entrer en court-circuit, couler ou exploser.

• Ne laissez pas les piles en contact les unes avec les autres.

• Ne laissez pas les piles en contact les unes avec les autres.

• Ne laissez pas les piles en contact les unes avec les autres.

• Ne laissez pas les piles en contact les unes avec les autres.

• Ne laissez pas les piles en contact les unes avec les autres.

• Ne laissez pas les piles en contact les unes avec les autres.

• Ne laissez pas les piles en contact les unes avec les autres.

• Ne laissez pas les piles en contact les unes avec les autres.

• Ne laissez pas les piles en contact les unes avec les autres.

• Ne laissez pas les piles en contact les unes avec les autres.

• Ne laissez pas les piles en contact les unes avec les autres.

• Ne laissez pas les piles en contact les unes avec les autres.

• Ne laissez pas les piles en contact les unes avec les autres.

• Ne laissez pas les piles en contact les unes avec les autres.

• Ne laissez pas les piles en contact les unes avec les autres.

• Ne laissez pas les piles en contact les unes avec les autres.

• Ne laissez pas les piles en contact les unes avec les autres.

• Ne laissez pas les piles en contact les unes avec les autres.

• Ne laissez pas les piles en contact les unes avec les autres.

• Ne laissez pas les piles en contact les unes avec les autres.

• Ne laissez pas les piles en contact les unes avec les autres.

• Ne laissez pas les piles en contact les unes avec les autres.

• Ne laissez pas les piles en contact les unes avec les autres.

#### Remplacement de la pile

Si vous remarquez que la distance de fonctionnement entre le boîtier de télécommande et l'appareil se réduit, c'est que la pile est usée. Dans ce cas, remplacez-la par une neuve.

- Pour des informations sur la collecte des piles, veuillez contacter votre mairie, votre service d'ordures ménagères ou le point de vente dans lequel vous les avez achetées.

#### Précautions concernant la pile

⚠ Un mauvais emploi des piles peut entraîner leur rupture ou leur fuite, avec pour conséquence un incendie, des blessures ou la salissure des objets proches. Veuillez lire et suivre attentivement les précautions suivantes.

- Veillez à insérer la pile en respectant les polarités "+" et "-" correctes.
- Si la pile est couverte de liquide dans le compartiment de pile et remplacez la pile par une neuve.
- Si la télécommande ne doit pas être utilisée durant une période prolongée (plus d'un mois), retirez sa pile pour éviter qu'elle ne se décharge.
- N'utilisez pas d'autres piles que celles spécifiées.
- Ne chauffez pas et ne démontez pas les piles. Ne jetez jamais les piles dans un feu ou dans de l'eau.
- Ne conservez et ne transportez pas les piles avec d'autres objets métalliques. Les piles pourraient entrer en court-circuit, couler ou exploser.

• Ne laissez pas les piles en contact les unes avec les autres.

• Ne laissez pas les piles en contact les unes avec les autres.

• Ne laissez pas les piles en contact les unes avec les autres.

• Ne laissez pas les piles en contact les unes avec les autres.

• Ne laissez pas les piles en contact les unes avec les autres.

• Ne laissez pas les piles en contact les unes avec les autres.

• Ne laissez pas les piles en contact les unes avec les autres.

• Ne laissez pas les piles en contact les unes avec les autres.

• Ne laissez pas les piles en contact les unes avec les autres.

• Ne laissez pas les piles en contact les unes avec les autres.

• Ne laissez pas les piles en contact les unes avec les autres.

• Ne laissez pas les piles en contact les unes avec les autres.

• Ne laissez pas les piles en contact les unes avec les autres.

• Ne laissez pas les piles en contact les unes avec les autres.